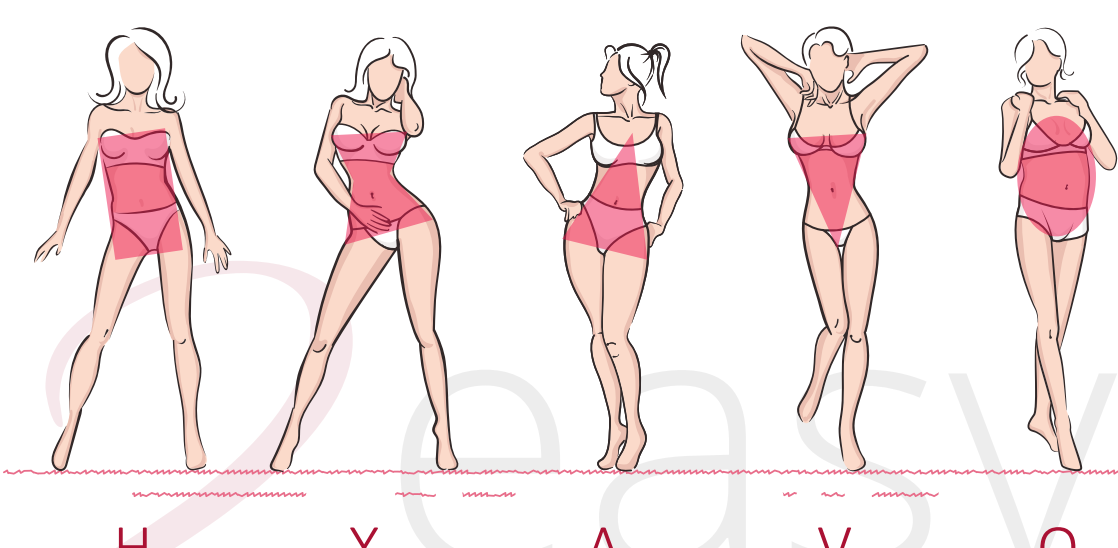


Perfect Style

Die kleine Brautkleid-Kunde

1. Welcher Figurtyp bin ich?

Jede Frau hat ganz persönliche ‚Schwachstellen‘. Aber denkt immer daran liebe Ladies: Euer Mann nimmt euch so wie ihr seid, sonst hätte er nicht gefragt. Also steht zu eurem Körper und seid ehrlich zu euch selbst!



2. Welche Grundschnitt passt zu mir?

Brautkleider gibt es wie Sand am Meer! Damit man sich im Dickicht des Modedschungels nicht verunsichern lässt, sollte man sich im Vorfeld einen Plan überlegen. Ein figurerechter Schnitt ist dafür ein wichtiger Anfang. Details folgen später...



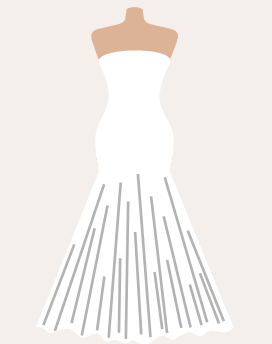
Prinzess

Der Prinzess-Schnitt ist ein richtiger All-rounder unter den Brautkleid-Schnitten. Mit der figurbetonten Oberseite (meist als Corsage) und dem weit ausgestellten Rock (in der Regel aus Tüll) bringt es alle Vorzüge perfekt zur Geltung und kaschiert gekonnt an den richtigen Stellen.



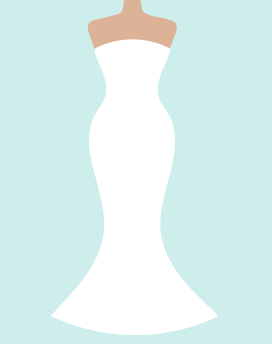
A-Linie

Die A-Linie ist nicht minder vielseitig einsetzbar. Die tiefe Taille und der sich sanft öffnende Rock strecken den Körper optisch und sind somit besonders gut geeignet bei kleiner Größe.



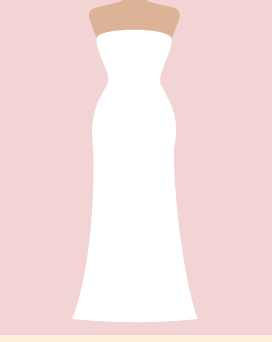
Trumpete

Beim Trompetenschnitt wird die Taille noch tiefer gesetzt. Der Rock springt in der Regel stark in Kniehöhe auf. Dieser Stil passt perfekt zu großen, schlanken Frauen. Vorsichtig sein sollten bei diesem Schnitt Damen mit viel Hüfte, da der Schnitt hier etwas aufrägt.



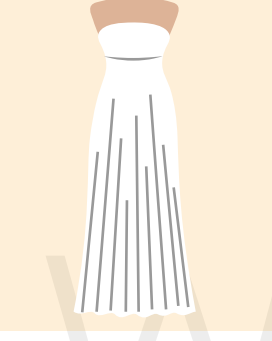
Meerjungfrau

Noch Figurbetonter ist der Meerjungfrauen-Schnitt. Da der Rock nicht so stark aufspringt und die Form insgesamt fließender ist, darf die Frau hier deutlich erkennbare Kurven haben. Schlanke Sanduhr-Figuren kommen hier besonders gut zur Geltung.



I-Linie

Der I-Linien-Schnitt eignet sich vor allem gut für Frauen mit wenig Kurven, die einen eher geraden Körperbau haben. Vorsichtig sein sollten Frauen mit größeren Rundungen. Hier könnte dieser Schnitt schnell aufragen.



Empire

Kleider im Empire-Stil bestechen durch die hohe Taillennaht, die direkt unter der Brust sitzen. Dieser Schnitt ist nicht nur für schwangere Bräute eine gute Wahl, auch bei schlanken Frauen und Frauen mit wenig Hüfte macht dieser Schnitt eine tolle Figur.



3. Welche Farbe hat mein Teint?

<i>Hell</i>	Rose Vanilla Alabaster Bisque
<i>Mittel</i>	Buff Ivory Warm Beige Golden Tan
<i>Warm</i>	Latte Honey Beige Chestnut Cappuccino
<i>Dark</i>	Mocha Cocoa Hazelnut Java

Frauen mit sehr hellem Teint vertragen durchaus etwas Farbe. Reinweiß wirkt oft sehr hart und bei hellen Hauttönen verschwindet der Kontrast. Zudem bringen Farbtöne wie Ivory und Slamon/Rosé etwas Warmes mit sich. Frauen mit dunklerem Hautton können auch zu kühleren Kleiderfarben greifen.

4. Welche Farben stehen mir?

<i>Salmon/Rosé</i>
<i>Ivory</i>
<i>Silber</i>
<i>Weiß</i>

5. Immer ein schönes Dekolleté

Zu einem tollen Kleid gehört ein tolles Dekolleté. Leider passt nicht jeder Ausschnitt zu jedem Typ Frau. Die Nachfolgende Tabelle bietet euch eine kleine Hilfestellung. Aber natürlich ist das auch ein bisschen Geschmackssache ;-)

	<i>Breite Hüfte</i>	<i>Kleiner R</i>	<i>Große Brust</i>	<i>Kleine Brust</i>	<i>Schlankes Figur</i>	<i>Mollige Figur</i>
<i>Breite Schultern</i>						
<i>Schmale Schultern</i>						
<i>Langer Hals</i>						
<i>Kurzer Hals</i>						

6. Schlicht oder doch viel Bling-Bling?



Brautkleider gibt es in unzähligen Materialien. Man sollte nicht nur wohlfühlen, sondern immer auch typgerecht wähen und sich nicht zu sehr verkleiden.

7. Wie lang darf das Kleid sein?

Standesamtlich schlicht oder opulente kirchliche Hochzeit? Für jede Hochzeit gibt es die richtige Rochlänge:

Knielang empfiehlt sich fürs Standesamt und bei sommerlichen Partys.

Bodenlang eignet sich vor allem gut bei ausladenden Röcken im Prinzessinen-Stil.

Schleppen (egal ob Hof, Kirche, Kathedral oder Royal) sollten immer mit einer Option zum Hochstecken gewählt werden. So ist auch die Beinfreiheit zum Tanzen gewährleistet.



BODENLANG	HOF (bis 1 m)	KIRCHE (1-2 m)	KATHEDRAL (2-3 m)	ROYAL (ab 3 m)
-----------	------------------	-------------------	----------------------	-------------------

8. Besondere Variationen

Natürlich gibt es neben Prinzessin, A-Linie und Meerjungfrau noch eine Vielzahl alternativer und kombinierter Schnitte.



Vokuhila

Vorne kurz und hinten lang: dieser Schnitt wird gerne für standesamtliche Trauungen gewählt. Die Braut kann den zeitigen und dennoch bodenlang oder mit Schleppe heiraten.



Petticoat

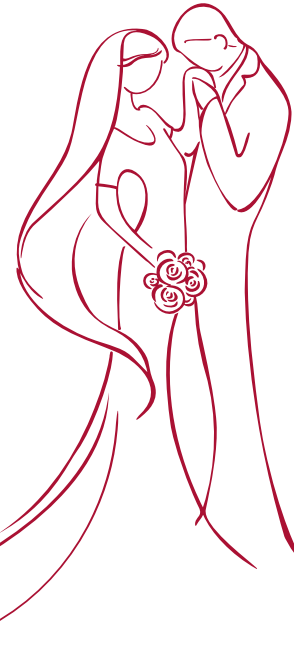
Petticoat-Kleider bestechen durch schwingenden Röcke und die luftig-leichte Optik. Auch dieser Schnitt eignet sich gut fürs Standesamt und vor allem für alle Konfektionsgrößen und jeden Figurtyp.



Suit

Das Etuit-Kleid ist sicherlich ein Klassiker fürs Standesamt. Figurbetont und schlicht ist das Kleid. Mit den richtigen Accessoires wird es aber umso aufregender.

Viel Erfolg bei der Suche nach deinem perfekten Kleid!



wed2easy ist dein Online-Hochzeitsplaner mit vielen Tipps im Blog, aktuellen Trends im Newsletter und den besten Features und Tools, rund um das Thema Hochzeit.

© wed2easy 2017. All Rights reserved.

Besucht uns auf:

- <http://wed2easy.de/>
- <https://www.pinterest.de/wed2easy/>
- <https://www.facebook.com/wed2easy/>